



31.1.20010

VÝROČNÍ ZPRÁVA O ČINNOSTI PORADNY ZA ROK 2009

Posláním Poradny pro rodinu, manželství a mezilidské vztahy je poskytovat odbornou pomoc a poradenství lidem, kteří se ocitli v nepříznivé sociální situaci - v psychické či sociální tísní. Poradna svou činností přispívá k utváření příznivých rodinných, partnerských a mezilidských vztahů, napomáhá rozpoznat a odstranit příčiny poškození těchto vazeb a podporuje opětovné optimální zapojení člověka do rodinného a občanského života. Individuální potřeby, vlastní vůle klientů a jejich práva jsou vždy plně respektována.

Cílem služeb, které Poradna pro rodinu, manželství a mezilidské vztahy poskytuje, je podpořit člověka, který se ocitl v nepříznivé sociální situaci, v procesu začlenění nebo znovuzачlenění do přirozeného sociálního prostředí a běžného způsobu života, rozvíjet vlastní potenciál a schopnosti člověka, motivovat k samostatnému řešení problémů. Cílem poradny je umožnit lidem v nepříznivé sociální situaci prostřednictvím nabízených služeb zachovat stabilitu běžného osobního, partnerského a rodinného života s využitím vlastních možností, úsilí a běžných zdrojů ve společnosti. Konečným cílem je posílit člověka natolik, aby služby poradny přestal potřebovat, nebo aby je využíval jen v nezbytně nutném rozsahu. Poskytované služby směřují k tomu, aby manželství, rodina i jednotlivec plnili optimálně svou funkci ve smyslu zásad Zákona o rodině a také svou funkci v občanském životě.

Odborné sociální poradenství (poradenství v oblastech psychologie a sociální systémy¹) je poskytováno zaměstnanci Poradny pro rodinu, manželství a mezilidské vztahy osobám², které se ocitly v nepříznivé sociální situaci a jsou ohroženy sociálním vyloučením v souvislosti s rodinnou, manželskou, partnerskou nebo jinou osobní problematikou týkající se tématu mezilidských vztahů. Klient může služeb poradny využít, pokud takovou situaci osobně prožívá jako zátěžovou, nepříznivou či ohrožující a kterou není možné přechodně řešit vlastními silami. Klientem poradny se stává člověk, který projeví svůj zájem o odborné služby poradny a ústně se s odborným pracovníkem dohodne na spolupráci.

Základním principem je posilování osobních kompetencí, potenciálu, schopností a dovedností klienta tak, aby služby poradny přestal potřebovat a využívat, nemusel vyhledávat poradnu opakovaně se stejným problémem a byl schopen a motivován řešit problém samostatně. **Zásady práce v poradně jsou:** respekt individuality každého klienta, záruka mlčenlivosti, diskretnosti a ochrana sdělených informací ze strany poradny, respekt

¹ Poradenství v sociálních systémech poskytuje Bc. Marie Badalová, absolventka CARITAS – Vyšší odborné školy sociální Olomouc, studijní obor Charitní a sociální činnost, a také Univerzity Palackého Olomouc, studijní obor Charitativní a sociální práce. Rovněž poradenství v sociálních systémech je oprávněna poskytovat a poskytuje Mgr. Renata Musilová, která získala osvědčení o zvláštní odborné způsobilosti pro výkon činnosti na úseku sociální péče.

² V souladu s § 4 zákona 108/2006 Sb., o sociálních službách v platném znění.

zásady dobrovolnosti ze strany klienta, služba je poskytována nediskriminační formou, preventivní působení na omezení rizika vzniku závislosti na službě, srozumitelnost a přehlednost s ohledem na komunikační schopnosti klienta, služba je pro klienty bezplatná

Financování činnosti poradny bylo v roce 2009 opět vícezdrojové:

- dotace z MPSV ČR na poskytování odborného sociálního poradenství,
- pátým rokem přispíval JmK na činnost poradny v rámci víceletého financování,
- na činnost poradny přispívaly všechny tři obce třetího typu (Vyškov, Slavkov, Bučovice),
- MPSV finančně podpořilo projekty, které následně poradna realizovala: Systematická podpora ve výchově dětí a dospívajících v náhradní rodinné péči a projekt cyklu přednášek o výchově rodičovství „Co potřebuje dnešní rodina“.

Kromě práce s běžnou klientelou poradny působili zaměstnanci poradny v dalších oblastech:

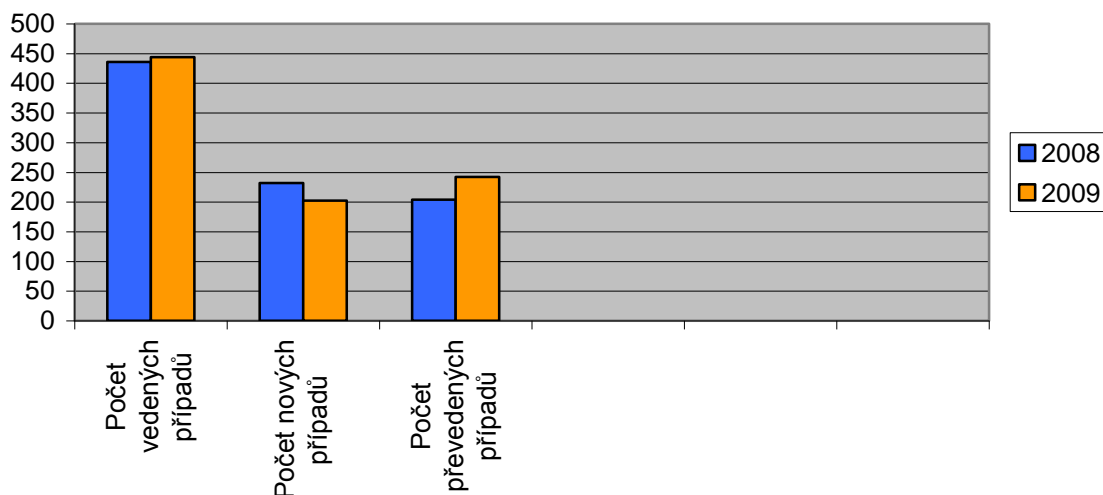
- pokračovala spolupráce s referáty sociálních věcí na obcích třetího typu v rámci sociálně – právní ochrany dětí, v problematice náhradní rodinné péče, pravidelně jednou za čtvrt roku se konaly kazuistické semináře pro sociální pracovníce z obcí
- realizovali jsme projekt: Systematická podpora ve výchově dětí a dospívajících v náhradní rodinné péči a projekt cyklu přednášek „Co potřebuje dnešní rodina?“,
- nadále jsme poskytovali internetové poradenství
- zabezpečili jsme prezentaci činnosti poradny na webových stránkách, v rámci prezentace sociálních služeb ve Vyškově, na akcích organizovaných jinými institucemi
- spolupráce s Ústavem sociální péče pro tělesně postižené v Habrovanech, v pravidelných intervalech byl jeden psycholog k dispozici obyvatelům a zaměstnancům přímo v Ústavu,
- zaměstnanci poradny se nadále aktivně angažovali v otázce zvyšování své kvalifikace, věnovali se práci, související s minimálními standardy kvality.

Kriteriem hodnocení dosahování stanovených cílů je rozsah a obsah odborné práce, kterou odvedli zaměstnanci poradny. Rozsah odvedené práce je měřen počtem vykázaných konzultací³, počtem řešených případů⁴ a realizací konkrétních dalších projektů. Obsah popisujeme v oddílu Krátká analýza poskytnutých konzultací a Spolupráce s jinými institucemi a propagace činnosti poradny.

Některá číselná fakta, týkající se práce s případy, uvádíme v následujícím grafu:

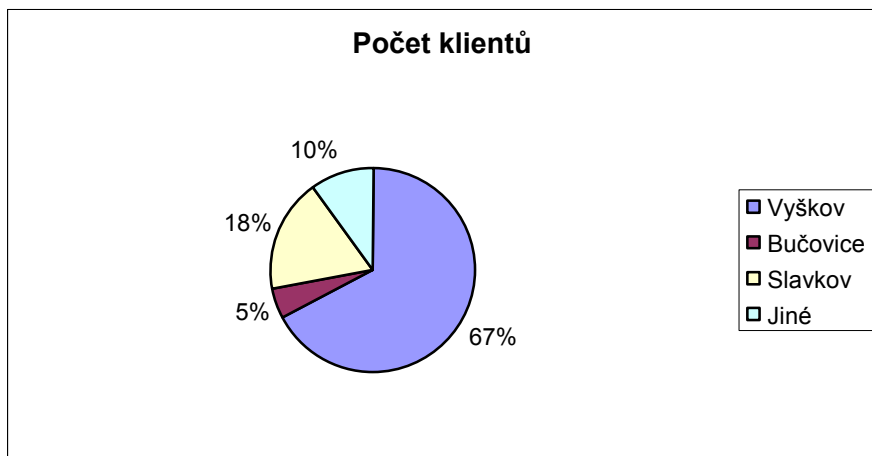
³ Konzultace je odborná intervence ve prospěch klienta či případu v trvání 0,5 – 1 hod. dle povahy řešené problematiky a zvoleného způsobu intervence. Zápis o každé vykázané konzultaci je uveden v konkrétní spisové dokumentaci konkrétního případu. Vše je uloženo v archivu poradny, kam mají přístup pouze odborní pracovníci poradny.

⁴ Každý případ v poradenském systému má evidenční číslo, pod kterým se skrývá jeden člověk, pár nebo celá široká rodina.



Rozdíly ve srovnání s rokem 2008 jsou nepatrné. Potvrdila se tendence, že během roku je v poradně pracováno s cca 400 případy. Fakt, že neexistuje případ, kterému služba byla odmítnutá, svědčí o stabilizaci situace, rovnováze mezi potřebami obyvatel a jejich skutečným naplněním v poskytování manželského a rodinného poradenství v okrese Vyškov.

Celkový počet klientů (účastníků konzultací) je 569 (jedná se o jiné číslo než počet vedených případů, protože pod pojmem případ může být skryt jeden člověk, ale také dva, tři, čtyři atd. lidé (když se pracuje s rodinným systémem, tak v rámci jedné konzultace mohou být přítomni všichni členové rodiny)). Rozložení účastníků konzultací dle obcí uvádíme v následujícím grafu:



Opět, jako každý rok, se potvrdila tendence, že převážná většina klientů poradny je z města a blízkého okolí Vyškova. Vnímáme jako velmi pozitivní fakt, že díky dotacím z MPSV a JmK je možné služby poskytnout rovněž lidem z jiných okresů a měst.

V roce 2009 bylo poskytnuto **1846** konzultací. Viz následující tabulka:

Období	počet konzultací	srovnání v % s předchozím stejným obdobím
Rok 2008	1921	+ 12%
Rok 2009	1846	- 4%

Potvrdil se předpoklad, že v případě ustálené personální situace, která v roce 2009 nastala, odborní pracovníci poradny jsou během jednoho roku schopní poskytnout a vykázat počet blížící se 2000 konzultací⁵. Zbývající kapacita odborných pracovníků byla využita na realizaci dalších projektů.

Krátká analýza poskytnutých konzultací

Podle způsobu práce, typu poskytnutých konzultací rozdělujeme tyto na individuální, párové, rodinné a skupinové konzultace. Bylo poskytnuto **168 dyadických konzultací**, 580 klientů absolvovalo **210 rodinných konzultací**, ostatní jsou individuální a skupinové konzultace.

Obsahem konkrétní konzultace může být rozdílná problematika, starosti, které si klienti přejí s poradcem konzultovat. Při posuzování problému vycházíme jak ze zakázky klienta, tak ze skutečnosti, kterou poradna s klientem řeší. Během poradenského procesu může dojít ke změně zakázky a tím pádem i ke změně řešené problematiky. Pracovně máme rozdělenou problematiku na čtyři oddíly:

První oddíl problematiky je pod pracovním názvem OSOBNÍ. Jsou to případy, kdy řešíme problém té konkrétní osoby a pokud se problematika zároveň týká i dalších lidí, spolupráce s nimi není: možná-nutná-vhodná-požadovaná. V tomto oddílu jsou nejčastější řešené otázky s problematikou interpersonálního charakteru (výběr partnera, jednostranné citové fixace apod.), intrapersonální potíže (existenciální problémy, osamělost, hledání životní orientace atd.).

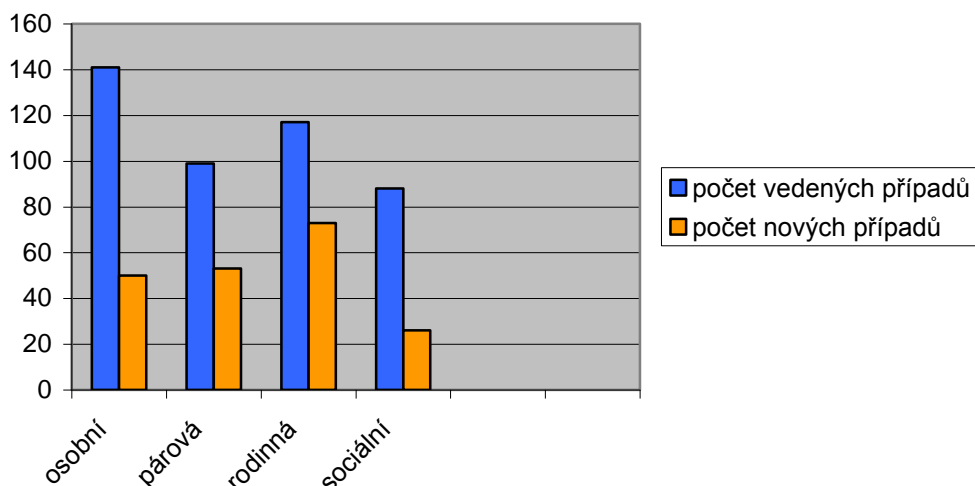
Druhý oddíl problematiky je PÁROVÁ PROBLEMATIKA (vztahová – týká se obou partnerů, spolupráce je s nimi – možná – žádoucí – nezbytná). V tomto oddílu převládá počet případů s typem problematiky – chronická krize, poruchy komunikace, odcizení, rozvodové problémy (vztahové), nevěra.

Třetí oddíl problematiky je RODINNÁ PROBLEMATIKA (týká se přímo či nepřímo vztahů mezi členy rodiny nebo vztahů rodiny s okolím). V tomto oddílu nelze vydělit převládající typ problematiky. Poměrně stejně často se tady objevuje problematika dospívajících, problémy ve vztahu rodičů a dětí, rozvodové konflikty (psychicky ohrožující děti), porozvodové spory o děti atd.

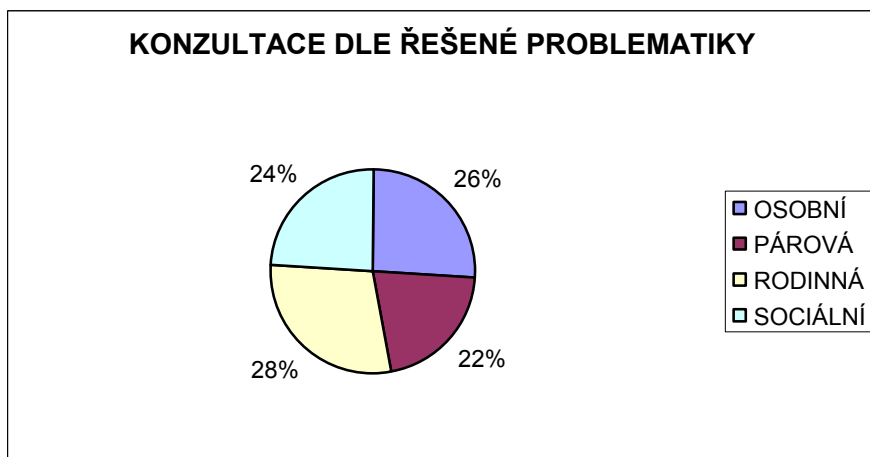
Čtvrtý oddíl problematiky je SOCIÁLNÍ PROBLEMATIKA, která obsahuje kategorie problémů, jejichž řešení se účastní poradna spolu s dalšími institucemi nebo orgány – vzhledem k jejich širšímu společenskému významu (např. náhradní rodinná péče) nebo závažnosti (např. případy týrání dětí a jiné sociální patologie). V tomto oddílu je zahrnutá problematika osvojení, problematika pěstounské péče, problematika dětí a mladistvých, přesahující hlediska subjektu i jeho rodiny (např. rozvodová mediace v zájmu dítěte), hmotná a sociální nouze, kde poradna spolupracuje se specializovanými institucemi.

V následujícím grafu je názorně uveden počet případů v každém z oddílů.

⁵ Viz str. 6 oddíl: **Kvalifikace a personální obsazení pracovníků poradny**



Počet konzultací lze rozdělit do čtyř skupin dle problematiky, která byla na dané konkrétní konzultaci řešena. Viz následující graf:



Spolupráce s jinými institucemi a propagace činnosti poradny

Vyškovská poradna si za léta svého působení vytvořila časem ověřený seznam pracovišť, se kterými v rámci poskytování odborného sociálního poradenství spolupracuje. Centrum sociálních služeb Vyškov, o.p.s. a potažmo Poradna pro rodinu manželství a mezilidské vztahy má oficiálně uzavřené smlouvy o spolupráci s MÚ Vyškov, MÚ Slavkov a Habrovanským zámekem, p.o. Méně formální, ale nicméně velmi produktivní spolupráce je s kolegy v Pedagogicko – psychologické poradně ve Vyškově, klinickým psychologem PhDr. Šmahelem, psychiatrickým oddělením ve Vyškovské nemocnici atd.

Poradna má pověření z KÚ JmK k výkonu **sociálně – právní ochrany dětí**. V této činnosti spolupracuje poradna hlavně s obcemi - **Vyškov a Slavkov**. Díky získané podpoře ze strany MPSV odbor Rodina rozšířila své působení i na obec Bučovice.

V roce 2009 pokračovala poradna v realizaci projektu: Systematická podpora ve výchově dětí a dospívajících v náhradní rodinné péči. Projekt je určen rodinám, ve kterých vyrůstají děti v náhradní rodinné péči a které spadají do správních obvodů obcí Vyškov,

Bučovice a Slavkov u Brna. Hlavním cílem projektu je dlouhodobá podpora ve výchově dětí v náhradních rodinách. Vycházíme ze zkušenosti, že nejpřímější a nejúčinnější cesta, jak ovlivnit budoucí život dětí, je působit na jejich rodiče, kteří s nimi jsou v nejintenzivnějším kontaktu. V rámci projektu „Systematická podpora ve výchově dětí a dospívajících v náhradní rodinné péči“ se ve dnech 15. května a 9. října 2009 v naší poradně uskutečnila setkání pěstounských rodin – tzv. semináře NRP. Seminářů se zúčastnilo 25 osob, někteří účastníci absolvovali obě setkání. První seminář byl tematicky zaměřen na porozumění fenoménu zlobivosti dětí, druhý sourozeneckým vztahům. Děti z pěstounských rodin uvítaly příležitost zapojit se do různých her a výtvarných činností, seznámily se i s vycvičenými canisterapeutickými psy Sdružení Piafa.

Více informací a fotodokumentace ze setkání na adresách:
<http://www.psychologie.acvyskov.cz/index.php?idd=18> a
<http://www.psychologie.acvyskov.cz/index.php?idd=19> .

Do projektu bylo celkově zahrnuto 67 rodin, ve kterých vyrůstá 108 dětí v náhradní rodinné péči. Bylo poskytnuto 364 konzultací, což je o 72 konzultací více než v roce 2008 a o 59 konzultací více v porovnání s odhadem na rok 2009. Oproti předchozímu roku poradci řešili více náročných a komplikovaných případů pěstounské péče, pěstouni využívali možnost systematické a pravidelné spolupráce s poradnou.

V prostorách poradny se jednou za čtvrt roku konaly kazuistické semináře pro sociální pracovnice MÚ, úseku sociálně-právní ochrany dětí, plánované jsou další takovéto semináře. Tím psychologové poradny přispívají konkrétním dílem k zavádění do praxe standardů sociální práce, zajišťují podporu kvalifikovaného odborníka za účelem řešení problémů, jež jednotliví sociální pracovníci zažívají v pracovních situacích.

V roce 2009 mohla poradna díky dotaci z MPSV odboru Rodina realizovat přednáškový cyklus „Co potřebuje dnešní rodina?“. Tento projekt byl realizován odbornými zaměstnanci Poradny pro rodinu, manželství a mezilidské vztahy cíleně jako preventivní. Stěžejní byla myšlenka zpřístupnění odborných informací široké veřejnosti, tedy lidem, kteří nepřicházejí do poradny jako klienti (tedy obvykle ve fázi akutních problémů v rodině či v partnerském vztahu).

Účastníci měli možnost vyslechnout přednášky, slyšet názory odborníků a zapojit se do diskuzí. Mohli získat nové názory či postoje k problematice partnerského vztahu, rodinného soužití, výchovy atd. Měli příležitost zažít korektivní zkušenost při diskuzích s ostatními posluchači. Realizátoři projektu se snažili ocenit a povzbudit účastníky k adekvátní a efektivní komunikaci v partnerských vztazích a v rodině, motivovat je k zamyšlení nad vlastním výchovným působením na děti, podpořit je při hledání cesty k spokojenějšímu soužití s jejich blízkými.

Celkově proběhlo v období září - prosinec 2009 12 přednášek. Témata realizovaných přednášek: Máma a táta očima dítěte; Malé děti - malé starosti?; Úskalí partnerské a rodinné komunikace; Úvahy o respektující výchově; Co se mohou děti a rodiče naučit z pohádek; Co (ne)pomáhá partnerskému vztahu?; Trestat při výchově? Netrestat? Jak?; Sexualita - výchova dětí k odpovědnosti; Tatínkové dneška; Jak pomoci dítěti dospět; Posvátný čas v rodině - inspirace duchovním životem. Z analýzy zpětnovazebních dotazníků a ohlasů účastníků přednášek (škály naplnění očekávání, přínos přednášek, smysluplnost podobných akcí) hodnotíme tento projekt jako úspěšný a plánujeme v podobných aktivitách pokračovat.

Poradna se zúčastnila začátkem září Dne prezentace sociálních služeb na Vyškovsku.

V roce 2009 pokračovala **spolupráce** Poradny pro rodinu, manželství a mezilidské vztahy s **Habrovanským zámekem, p.o.**, kde trvale bydlí lidé s tělesným handicapem. O datu a čase přítomnosti konkrétního psychologa přímo v ústavu jsou klienti informováni prostřednictvím letáku, vyvěšeného na chodbě ústavu. Někdy byl kontakt navázán na základě přání a iniciativy někoho z obyvatel, někdy byl obyvatel osloven s nabídkou kontaktu psychologem. Vždy vše probíhalo s plným respektem vůči klientovi, s ohledem na jeho potřeby a momentální psychický a fyzický stav. Služby psychologa mohou využívat rovněž zaměstnanci ústavu, což úsek sociální práce využívá. Ve dnech, kdy je v ústavu přítomen psycholog, je určitý čas vyčleněn na práci se zaměstnanci sociálního úseku. Probíhaly tak porady nad konkrétními případy, kasuistické semináře, debaty ohledně zavádění minimálních standardů kvality sociální práce.

Za rok 2009 psychologové celkově vykážali **133 konzultací**. Celá práce je zdokumentována a archivována dle vnitřních pravidel poradny. V případech, kdy kontakt inicioval klient, se většinou jednalo o naléhavou potřebu konzultace akutního problému pro klienta nebo o touhu po empatickém lidském setkání, po zážitku základního porozumění. V jednom případě se podařilo během důvěrného rozhovoru s klientem otevřít a následně pomocí vyřešit celoživotní frustraci (získat samostatné bydlení). V případech kontaktu s ležícími klienty ústavu jsme si dali skromnější cíle - podporovat na nejzákladnější rovině lidské vnímání, stimulovat smyslové funkce, dodávat lidem perspektivu, víru, že i v případě těžkého poškození těla existují pozitivní vjemy. V některých případech jsme se snažili o stabilizaci a další rozvoj individuálních možností klienta. Klienti ústavu tvoří pestrou směs lidských povah a osudů a všem je stejná jedna charakteristika - ztížený kontakt s okolním světem a tím pádem i s možností čerpat odbornou poradenskou pomoc. Tato bariéra je zbořena, když je odborná pomoc nabídnuta přímo v místě bydliště klientů. Spolupráce se zaměstnanci sociálního úseku umožnila v některých případech díky koordinaci přístupu a postojů zvýšit odbornou úroveň pomoci těmto lidem a dosáhnout znatelnějších změn.

Mgr. Renata Musilová je nadále členkou **Komise sociálně právní ochrany dětí při MÚ ve Vyškově a ve Slavkově**.

Poradna vlastní webové stránky, existence stránek umožňuje psychologům nabízet internetové poradenství. Návštěvnost stránek nás opakovaně ujišťuje ve správném odhadu, že informace o službách poradny na internetu slouží jako vynikající prezentace činnosti poradny. Poslední dobou se návštěvnost pohybuje kolem 60 - 70 připojení týdně. Celková statistika za rok 2009 je 4733 připojení. Internetové poradenství využívají jak občané Vyškova, tak i lidé z jiných koutů republiky.

Odborní pracovníci poradny jsou členy AMRP ČR (Asociace manželských a rodinných poradců). Zaměstnanci se dle možností zúčastňují akcí organizovaných AMRP. Mgr. Kočárová je ve výboru oblastního sdružení AMRP a rovněž je členem Stavovské rady AMRP.

Personální obsazení poradny a kvalifikace pracovníků

V roce 2009 byla celý rok v poradně stabilizovaná personální situace. Tato skutečnost samozřejmě ovlivnila kvantitu odvedené práce.

Mgr. Musilová v rámci celoživotního vzdělávání pokračovala ve výcviku v logoterapii a existenciální analýze.

Kolegyně Mgr. Hana Chmelařová úspěšně absolvovala třetí rok v komplexním psychoterapeutickém výcviku „*Umění terapie*“ v Institutu pro systemickou zkušenost ISZ.

Psychologové se zúčastňovali supervizních skupinových sezení typu Balint (sezení probíhají jednou měsíčně v brněnské manželské poradně BETHESDA a supervizorem byla Mgr. Ivana Bartošíková, následně tuto funkci převzala PhDr. Marta Pšikalová).

Mgr. Virginia Kočárová úspěšně absolvovala evaluaci v programu Odborná případová supervize.

Bc. Marie Badalová absolvovala kurz krátké psychosociální pomoci „*Efektivní rozhovor*“, který pořádá Gaudia-ISZ Praha.

Financování, hospodaření

Na základě rekapitulace hospodaření s finančními prostředky lze konstatovat, že bylo hospodařeno velmi šetrně a ekonomicky. Už třetím rokem bylo financování činnosti zajištěno vícezdrojově. Díky dotaci MPSV ČR na poskytování odborného sociálního poradenství a víceletému financování z JmK bylo možné bezproblémově zajistit realizaci hlavního programu Poradny pro rodinu, manželství a mezilidské vztahy, tj. poskytování manželského a rodinného poradenství.

Na činnost poradny přispělo hlavně město Vyškov, částečně MÚ Slavkov u Brna a MÚ Bučovice.

Kontrolní činnost, hodnocení

Jeden z důležitých procesů supervize je normativní nebo řídicí stránka supervize, která plní funkci kontroly kvality. Odborná práce psychologů poradny je supervidována na pravidelných balintovských skupinách (supervizor a balintovský vedoucí PhDr. Marta Pšikalová), na supervizních částech během psychoterapeutických výcviků, sociální pracovníce se účastní kazuistických seminářů pro sociální pracovníce z obcí. Vedení spisové dokumentace podléhá pravidelné kontrole vedoucí poradny. O každé vykázané konzultaci je proveden zápis o intervenci a založen do složky patřičného případu, evidence je dvojitá – písemná a v podobě SW.

V poradně je zavedený systém interní supervize. Je uzavřený třístránkový kontrakt mezi zaměstnanci, ředitelem Centra sociálních služeb Vyškov, o.p.s. a supervizorem.

V lednu 2010 proběhla kontrola z KÚ JmK zaměřená na vypracování a zavádění minimálních standardů kvality poskytované sociální služby do praxe. Z výsledku provedené kontroly nevyplývaly nedostatky.

Závěr

Rodinná poradna ve Vyškově nadále plnila své poslání – dle individuálních potřeb a vlastní vůle klientů a s plným respektem jejich práv poskytovala odbornou pomoc a poradenství lidem, kteří se ocitli v nepříznivé sociální situaci – v psychické či sociální tísní. Poradna přispívala svou činností k utváření příznivých rodinných, partnerských a mezilidských vztahů, napomáhala rozpoznávat a odstraňovat příčiny poškození těchto vazeb a podporovala opětovné optimální zapojení člověka do rodinného a občanského života.

Hlavním úkolem do následujícího období zůstává nadále poskytovat odbornou pomoc rodinám, párům a jednotlivcům v nepříznivé sociální situaci, pomáhat lidem, kteří dočasně nebo trvale nejsou schopni řešit svoji nepříznivou sociální situaci, poskytovat krizovou pomoc osobám, které se ocitnou v ohrožení života či zdraví a momentálně nemohou řešit situaci vlastními silami. Poradenské služby budeme poskytovat v souladu se stanovenými minimálními standardy služeb a chceme udržet nastolený vysoký standard poradenské služby.

Strategickými cíli do roku 2010 zůstává: zpracovat připomínky z inspekce poskytování sociálních služeb do standardů kvality služeb, zahájit renovaci webových stránek poradny, umístit hodnotící dotazník pro uživatele na webové stránky poradny.

Poradna se bude nadále věnovat prevenci různých druhů sociální patologie. Nabídne formou přednášek a následujících diskuzí uživatelům možnost získat nové informace a zkušenosti, týkající se zdravého rodinného fungování, informace o rizicích a potenciálních potížích, které se v současné české rodině objevují. Nadále bude poradna spolupracovat s rodinami, kde vyrůstají děti v náhradní rodinné péči – poskytne takovým rodinám prostor k setkávání se, sdílení svých zkušeností, radostí a starostí, formou výchovného poradenství poskytne systematickou podporu ve výchově dětí a dospívajících v náhradní rodinné péči.

Zpracovala:
Mgr. Virginia Kočárová
vedoucí poradny

Mgr. Zdeněk Leznar
ředitel Centra sociálních služeb Vyškov, o.p.s.